

# Aktsomhetsvurdering

*(Vedtatt av styret 17. juni 2026)*

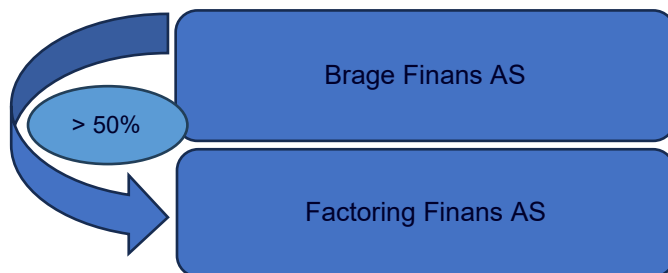


## Innhold

1.	Virksomheten.....	3
2.	Krav til redegjørelsen.....	4
2.1	Åpenhetsloven .....	4
2.2	Aktsomhetshjulet.....	4
3.	Forankring av ansvarlighet i konsernet .....	5
3.1	Retningslinje for ansvarlighet.....	5
4.	Redegjørelse om aktsomhetsvurderinger .....	6
4.1	Leverandører med avtaler over 600.000 kr .....	7
4.2	Leverandører som er vurdert ut fra en risikobasert tilnærming .....	8
5.	Resultater og tiltak.....	9
6.	Veien videre .....	10

## 1. Virksomheten

Brage Finans er et finansieringskonsern som tilbyr leasing og salgspantlån til bedrifts- og privatmarkedet. Via datterselskapet Factoring Finans tilbys det faktoring, fakturakjøp og kredittforsikring. Distribusjon av konsernets produkter skjer gjennom eierbanker, via forhandlere av kapitalvarer og gjennom eget salgsapparat. Fra 02.05.25 er Brage Finans datterselskap til Sparebanken Norge.



Brage Finans AS er underlagt kravene i åpenhetsloven. Det er et krav fra Forbrukertilsynet at en skal redegjøre for datterselskaper i konsernet dersom datterselskapet ikke på selvstendig grunnlag er underlagt kravene i åpenhetsloven.<sup>1</sup> Etter regnskapsåret 2025 omfattes Factoring Finans selvstendig av åpenhetsloven. Factoring Finans er derfor ikke lenger med i aktsomhetsvurderingen til Brage Finans.

Brage Finans er et frittstående finansieringsselskap eid av solide norske banker og tilbyr finansiering til både privatpersoner og bedrifter. Brage Finans har en rekke avtaler med forhandlere av kapitalvarer, for eksempel bilforhandlere. Kundeporteføljen er landsomdekkende og består av rundt 77 % bedriftskunder og 23 % privatkunder.

Hovedkontoret er i Bergen. Det er også etablert regionskontorer i Tromsø, Bodø, Trondheim, Ålesund, Oslo, Sandefjord, Porsgrunn, Arendal, Kristiansand og Stavanger. Administrerende direktør er Jack Iversen og styrets leder er Jan Erik Kjerpeseth. Kjønnbalansen blant ansatte ved årsskiftet 2025/2026 i Brage Finans er 48 % kvinner og 52 % menn. Ledergruppen består av fire menn og to kvinner. Brage Finans har et overordnet fokus på like muligheter og kjønnsbalanse blant de ansatte.

Dersom det skulle bli nødvendig med varsling av kritikkverdige forhold er det egne rutiner for varsling og hvilke varslingskanaler som skal benyttes. Det er i rutinen listet opp mulige varslingsgrunner og det fremgår arbeidstakers rett til å gå til offentlige organer dersom det skulle bli nødvendig.

---

<sup>1</sup> [Redegjørelse - Forbrukertilsynet](#)

## 2. Krav til redegjørelsen

### 2.1 Åpenhetsloven

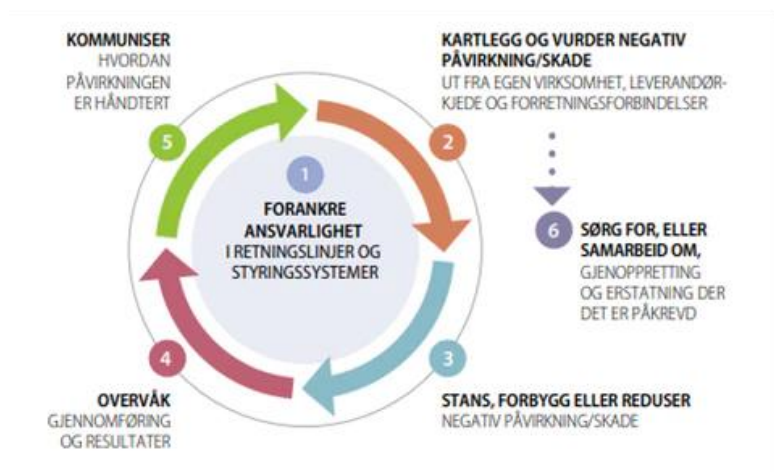
Lovens formål er å fremme virksomheters respekt for grunnleggende menneskerettigheter og anstendige arbeidsforhold i forbindelse med produksjon av varer og levering av tjenester, og sikre allmennheten tilgang til informasjon om hvordan virksomheter håndterer negative konsekvenser av menneskerettigheter. Det kan omtales som en menneskerettighetslov for næringslivet, med fokus på åpenhet og ansvarlighet i leverandørkjeden.

Aktsomhetsstandarder i åpenhetsloven bygger på FNs retningsgivende prinsipper for ansvarlig næringsliv og menneskerettigheter (UN Guiding Principles - UNGP) og Organization for Economic Cooperation and Development (OECD) sin veileder for aktsomhetsvurderinger for ansvarlig næringsliv.

Etter åpenhetsloven skal selskaper som omfattes av loven gjennomføre og offentliggjøre aktsomhetsvurderinger. Etter åpenhetslovens § 5 skal det i aktsomhetsvurderingen gis en generell beskrivelse av virksomhetens organisering, driftsområde, retningslinjer og rutiner for å håndtere faktiske og potensielle negative konsekvenser for grunnleggende menneskerettigheter og anstendige arbeidsforhold. Opplysninger om faktiske negative konsekvenser og vesentlig risiko for negative konsekvenser for virksomheten må avdekkes i vurderingen. Det skal også fremgå hvilke tiltak virksomheten eventuelt iverksetter og hva som er planlagt iverksatt for å stanse eller begrense vesentlig risiko for negative konsekvenser og et resultat eller forventet resultat av tiltakene. Forbrukertilsynet fører tilsyn med at bestemmelsene i loven overholdes, og kan fatte enkeltvedtak om blant annet tvangsmulkt ved manglende etterlevelse av regelverket.

### 2.2 Aktsomhetshjulet

Brage Finans etterlever de forpliktelsene som fremgår i åpenhetsloven og som anbefalt av OECD. Hva som er forventet ved undersøkelser knyttet til menneskerettigheter og anstendige arbeidsforhold fremgår av aktsomhetshjulet:



Som det fremgår av aktsomhetshjulet, skal en aktsomhetsvurdering inneholde forankring av ansvarlighet, kartlegging og vurdering av negativ påvirkning fra både egen bedrift, leverandører og forretningsforbindelser. Hvis det avdekkes negativ påvirkning skal en stanse, forebygge eller redusere skaden først, før en videre overvåker og kommuniserer hvordan påvirkningen er håndtert. Dersom det avdekkes negativ påvirkning eller skade skal det arbeides med en gjenoppretting der det er påkrevd. Denne rapporten vil ta for seg disse punktene og undersøke hvordan etterlevelsen er i konsernet.

På Forbrukertilsynets nettside fremgår det at en virksomhet kan legge en annen virksomhets utførte aktsomhetsvurderinger til grunn i sin egen aktsomhetsvurdering.<sup>2</sup> En er ansvarlig for sin egen vurdering, så det fordrer at en vurderer leverandøren/forretningspartneres utredning å være av god kvalitet. Konsernet vil vektlegge tilknyttede selskapers vurderinger i egen aktsomhetsvurdering.

### 3. Forankring av ansvarlighet i konsernet

Brage Finans konsern er opptatt av og ønsker å bidra til økt fokus på grunnleggende menneskerettigheter og anstendige arbeidsforhold for alle. Hovedambisjonen er at det skal gjelde uavhengig av geografisk plassering og arbeidsoppgave – alle skal ha grunnleggende menneskerettigheter.

#### 3.1 Retningslinje for ansvarlighet

Styret har vedtatt en retningslinje for ansvarlighet som gjelder for konsernet.<sup>3</sup> I den retningslinjen fremgår det hva en forventer i konsernet, hva en forventer av leverandører og forretningspartnere og gjennomføring av aktsomhetsvurderinger. Retningslinjen er presentert for ledelsen og offentliggjort internt slik at den er fullt tilgjengelig for alle ansatte.

Dette er et utdrag av retningslinjen knyttet til aktsomhetsvurderingene:

Når det gjelder hvilke aktører som skal aktsomhetsvurderes vises det til Forbrukertilsynet som legger til grunn at aktsomhetsvurderingene skal baseres på prinsippet om *risikobasert tilnærming* og *forholdsmessighet*. Begge prinsippene vurderes blant annet ut fra alvorlighetsgrad, sannsynlighet for negativ påvirkning og virksomhetens størrelse, art og konteksten virksomheten opererer i. I forarbeidene til loven fremgår det at dette «handler om å først danne seg et overordnet risikobilde, for så å prioritere risikoområder for grundigere kartlegging og tiltak.»<sup>4</sup> Arbeidet vil være en dynamisk og kontinuerlig prosess som utvikles over tid.

Vurderingene vil blant annet baseres på:

1. **Leverandører og forretningspartnere skal drive sin virksomhet i overenstemmelse med konsernets forventninger.** Dette innebærer blant annet at leverandøren/forretningspartneren skal drive i henhold til offentlige lover, forskrifter og miljøkrav. Det skal ikke drives i strid med

<sup>2</sup> [Hva skal aktsomhetsvurderes? - Forbrukertilsynet](#)

<sup>3</sup> Retningslinjen ble vedtatt i styret 25.04.24.

<sup>4</sup> Prop. 150 L (2020-2021) s. 65.

etisk atferd eller være registrert at selskapet enten har opptrådt uredelig overfor Brage Finans eller andre aktører, eller vært involvert i kriminell virksomhet.

2. **Bærekraftshensyn.** Det skal av bærekraftshensyn ikke etableres kundeforhold eller innvilges kreditt til selskaper som driver utvinning av eller kraftproduksjon basert på kull eller oljesand, produserer eller driver med spredning av pornografisk materiale, eller vedlikeholder masseødeleggelsesvåpen som kjemiske våpen, biologiske våpen eller klasebomber. Det skal heller ikke etableres kundeforhold til virksomheter linket til korrupsjon eller kriminalitet, spilleselskaper eller tobakksindustri. Dette fremgår også av selskapets rapport om bærekraftige kredittprosesser.
3. **Avtalen er av en viss fast karakter og en viss størrelse.** Enkeltstående avtaleinngåelser av forbigående art holdes i utgangspunktet utenfor aktsomhetsvurderingen. Det er leverandører og forretningspartnere der en har en potensiell påvirkningsmulighet som vurderes. Dersom en mindre leverandør har stor risiko knyttet til seg skal de vurderes ut fra en risikobasert tilnærming.
4. **Avtaler som gjelder beløp over 600 000 kr, i løpet av et år mellom 01.03.25 og 28.02.26.** Avtaler under denne summen vil vurderes dersom leverandører/forretningspartner er tilknyttet risiko med tanke på marked- eller varesegment.

Det blir ikke foretatt videre undersøkelser av alle underleverandører som kunde selv velger, da Brage Finans i liten grad kan styre kjøpet eller påvirke valg og vurdering av leverandør. Brage Finans som finansieringspartner kommer inn i bildet når kunde skal inngå en avtale om kjøp av et objekt fra selvvalgt leverandør.

Brage Finans sjekker leverandører og forretningspartnere som er innenfor gitte kriterier.

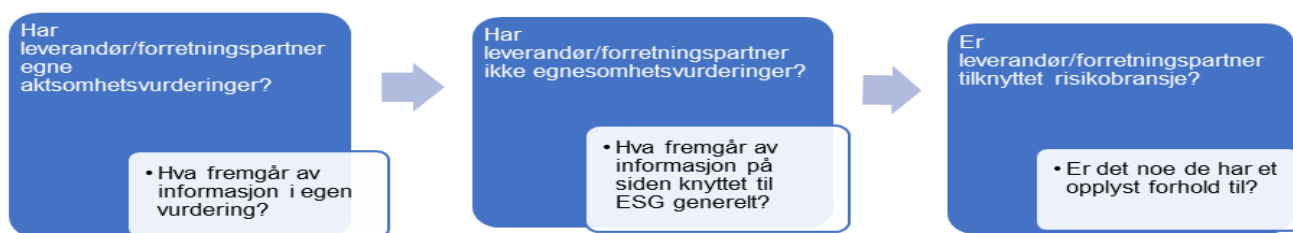
Undersøkelsene tar utgangspunkt i deres egne hjemmesider og aktsomhetsvurderinger fra tidligere år dersom det foreligger. Ved spørsmål eller identifiserte risikoer vil en kontakte selskapet og etterspørre ytterligere informasjon. Dette vil redegjøres for i aktsomhetsvurderingen som publiseres årlig på hjemmesiden innen 30.06.

Brage Finans har etablert flere samarbeidsavtaler med forskjellige leverandører. Som en del av dette, blir det utført en mer detaljert analyse av leverandørens sektor, produkt, eierskap, økonomi og andre risikofaktorer som miljø og marked. Utover retningslinje for ansvarlighet, har Brage Finans rutiner og retningslinjer som viser til hva som forventes internt på egen arbeidsplass.

#### 4. Redegjørelse om aktsomhetsvurderinger

På bakgrunn av retningslinjene for ansvarlighet som gjelder for Brage Finans er det satt grenser for hvilke leverandører og forretningspartnere som skal vurderes.

Det vil i det følgende redegjøres for de relevante aktører. Prosessen knyttet til aktsomhetsvurderingene i konsernet kan illustreres på denne måten;



#### 4.1 Leverandører med avtaler over 600.000 kr

Dette er leverandører og forretningspartnere hos Brage Finans hvor det er gjort avtaler over et års periode på over kr 600.000. Grensen på 600.000 kr er satt ut fra en vesentlighetsvurdering av de leverandører og forretningspartnere selskapet har knyttet til seg.<sup>5</sup>

Type leverandør	Antall	Egen aktsomhetsvurdering?	Risiko
<b>Systemleverandører</b>	9	4/9	Liten risiko
<b>Revisjonstjenester og juridiske tjenester</b>	5	4/5	Liten risiko
<b>Elektroniske produkter</b>	1	Ja	Identifiserer risikoer i egen vurdering
<b>Annonsering og reklameartikler</b>	1	Nei	Risikobransje
<b>Husleie</b>	4	4/4	Liten risiko
<b>Annet</b>	23	15/23	Liten risiko

Av de selskapene som ble gjennomgått ble det innledningsvis sett på hva selskapet selv har redegjort for i egne aktsomhetsvurderinger. Hva ble gjort internt i selskapene og hva er vurdert når det gjelder egne leverandører og forretningspartneres respekt for grunnleggende menneskerettigheter og anstendige arbeidsforhold?

Det er observert under årets undersøkelse at noen leverandører/forretningspartner ikke har oppdaterte vurderinger på sine hjemmesider. Noen vurderinger er fra rapporteringstidspunkt i 2024. Det er i de enkelttilfellene vurdert innholdet i de publiserte rapportene, og hva som ellers fremgår på hjemmesidene.

Selskapets hovedleverandør av elektroniske produkter offentliggjorde sine aktsomhetsvurderinger 30.06.25. I aktsomhetsvurderingen er det redegjort for at selskapets risiko primært er i

<sup>5</sup> Se retningslinje for ansvarlighet i punkt 3.1.

leverandørkjedene tilknyttet produksjon av maskinvare. Produksjon av maskinvare er også trukket frem som en sektor det er knyttet høy risiko for menneskerettighetsbrudd i.<sup>6</sup> Vår leverandør har redegjort for at enkelte produksjonsfaser foregår i høyrisikoland. Det er imidlertid fremlagt en oversikt over tiltak selskapet gjør for å minimere risikoen.

Selskapet som i hovedsak benyttes til profileringsprodukter har ikke offentliggjort en redegjørelse på sin hjemmeside. Produksjon av arbeidstøy, fottøy og tekstil er også en sektor hvor det er knyttet høy risiko for menneskerettighetsbrudd.<sup>7</sup> På forespørsel til det aktuelle selskap fikk vi informert at de ikke på selvstendig grunnlag er underlagt kravene i åpenhetsloven. De informerte om at de er ISO-sertifisert og har en kvalitets- og miljøhåndbok som inneholder krav til grunnleggende menneskerettigheter og arbeidstakerrettigheter. På konkrete spørsmål om fabrikker og etterlevelse av krav til grunnleggende rettigheter, svarer selskapet at de har mange ulike fabrikker og at hver fabrikk får «code of conduct» tilsendt på epost som de må signere. De gjennomførte sosialrevisjoner ved behov. Slik vi ser det er det en betydelig generell risiko, men den anses akseptabel på bakgrunn av de tiltakene profileringselskapet gjennomfører.

Noen av Brage Finans sine leverandører er ikke omfattet av åpenhetsloven basert på salgsinntekt/balansesum/årsverk og har derfor ikke publisert en redegjørelse i 2025. Disse selskapene undersøkte vi ved å se på hva som forelå på nettsiden av informasjon om for eksempel «code of conduct» og arbeid knyttet til ESG. Brage Finans sine internasjonale leverandører er heller ikke omfattet av den norske åpenhetsloven, men da vi undersøkte på nettsidene fant vi rapporter knyttet til ESG-arbeid og EU-reguleringer. Det forelå altså tilstrekkelig informasjon om arbeid som gjennomføres, og selskapene hadde lav iboende risiko for brudd på grunnleggende menneskerettigheter og anstendige arbeidsforhold. På et generelt nivå er selskapene vi er tilknyttet innenfor bransjer med lav risiko.

#### 4.2 Leverandører som er vurdert ut fra en risikobasert tilnærming

Under grensen på kr 600.000 skal det gjøres en risikobasert tilnærming til leverandører og forretningspartnere. Ved vurderingen av de som er tilsluttet konsernet er det valgt å se nærmere på enkelte aktører. Ved vurderingen av hvilke type selskaper vi skal undersøke nærmere er det lagt vekt på bransje, størrelse og relasjon til konsernet. Direktoratet for Forvaltning og Økonomistyring har laget produktkategorier hvor det er høy risiko for brudd på grunnleggende menneskerettigheter i leverandørkjeden.<sup>8</sup> Det er der laget rapporter knyttet til ulike risikoområder som identifiserer bransjen og hvordan menneskerettighetsbrudd skjer i praksis.

Når det gjelder kontormøbler har Brage avtale med to selskaper som leverer blant annet pulter, stoler og hyller.<sup>9</sup> Selskapene har selv redegjort for aktsomhetsvurderinger på sine sider. Hovedleverandøren

---

<sup>6</sup> [IKT](#)

<sup>7</sup> [Arbeidstøy, fottøy og tekstil](#)

<sup>8</sup> [Høyrisikolisten | Anskaffelser.no](#)

<sup>9</sup> [Møbler \(anskaffelser.no\)](#)

har en omfattende rapport hvor de blant annet belyser sine krav til leverandører med tanke på grunnleggende arbeids- og menneskerettighetsforhold. Det andre selskapet identifiserer at møbel- og interiørbransjen er en sektor med middels til høy risiko for brudd på generelle menneskerettigheter og anstendige arbeidsforhold. Det er en begrenset vurdering av sine produktleverandører. Det er imidlertid laget en tiltaksplan som viser hvordan arbeidet skal prioriteres fremover. Samlet anses det som om begge leverandørene har et opplyst forhold til risikoen i sin bransje og jobber ut ifra det.

IKT-produkter<sup>10</sup> og kontorrekvisita<sup>11</sup> er produkter som vi benytter oss mye av og som er tilknyttet stor risiko. Alle ansatte har datamaskin med tilbehør som tastatur, skjerm og mus. Det er ledninger, printere og kontorrekvisita som pinner og papir. Den største leverandøren av elektroniske produkter er redegjort for under punkt 4.1. Når det gjelder kontorrekvisita har vår leverandør redegjort for sine vurderinger på sin hjemmeside. Det er tydeliggjort at det er en bransje med utfordringer knyttet til produksjon spesielt, og at de som selskap ikke har egne fabrikker. De er derfor avhengig av eksterne fabrikker til å produsere varene. Leverandøren anser dette som en utfordring, men forklarer at de gjør det de kan med tanke på krav til forsvarlig produksjon og besøk av ulike fabrikker. Det fremstår alt i alt som en prosess tilknyttet risiko, men hvor selskapet gjør det de har mulighet til og har et ansvarlig forhold til sin bransje og de risikoer som eksisterer der, spesielt knyttet til arbeidstakerrettigheter.

For øvrig har selskapet en rekke leverandør- og forretningspartneravtaler. Noen av leverandørene og samarbeidspartnerne er knyttet til høy risiko på grunn av bransjen de tilhører. Det er imidlertid ikke funnet noen grunnlag for menneskerettighetsbrudd eller mangel på anstendige arbeidsforhold under undersøkelsene gjort i forbindelse med aktsomhetsvurderingene. Det er identifisert, hos noen leverandører, at det er forhøyet risiko for menneskerettighetsbrudd. Det er likevel dokumentert og belyst i ulike leverandørers egne rapporter og noe som er prioritert i arbeidet fremover. Fra Brage sin side er det viktig å understreke at det ikke er risikofritt i leverandørkjeden, men at fokuset er hva som gjøres med det og hva som skal prioriteres fremover.

## 5. Resultater og tiltak

Overordnet viser gjennomgangen av leverandør- og forretningspartnere tilknyttet konsernet at de fleste har et opplyst forhold til grunnleggende menneskerettigheter og anstendige arbeidsforhold. De fleste har offentliggjort egne aktsomhetsvurderinger og i den prosessen belyst sine vurderinger av leverandørkjeden, både i form av krav som stilles og utfordringer som oppstår.

Arbeidet med aktsomhetsvurderingene skal være en kontinuerlig prosess. Gjennom prosessen våren 2026 er de selskapene som har avtaler over 600.000 kr gjennomgått. Det er gjort grunnleggende undersøkelser via de ulike selskapers nettside og ved behov sendt e-post for å få besvart de spørsmålene en har. Konsernet er tilknyttet selskap som i egne vurderinger innrømmer store risikoer i bransjen de opererer i og utfordringene det knytter til seg. Dette er identifisert og det følges nøye i det

---

<sup>10</sup> [IKT \(anskaffelser.no\)](https://anskaffelser.no)

<sup>11</sup> [Kontorrekvisita \(anskaffelser.no\)](https://anskaffelser.no)

videre arbeidet vårt. Det er imidlertid ikke funnet konkrete brudd på spesifikke menneskerettigheter i prosessen. Dette kan være på grunn av uoversiktlige leverandørkjeder eller prosesser som ikke har klargjort hele bildet for de ulike selskap.

Det vil fremover jobbes videre med hvordan Brage Finans kan dykke dypere ned i leverandørkjeder med mange ledd for å skape et mer oversiktlig helhetsbilde. Det vil også vurderes hvorvidt en anser det som tilstrekkelig at selskap i risikobransjer leverer sine forventninger i leverandørkjedene. Hvordan kontrolleres det at kravene til grunnleggende rettigheter etterleves? Og når har en gjort nok med tanke på det som med rimelighet kan forventes?

## 6. Veien videre

Arbeidet med aktsomhetsvurderinger etter åpenhetsloven er et dynamisk arbeid. Det skal være et prioritert arbeid gjennom hele året og reflektere graden av ansvar en ønsker å ta som konsern. I det videre arbeidet vil det vurderes hvorvidt undersøkelsene som er gjort har vært treffende og hvordan en best mulig kan gjøre gode undersøkelser av ulike selskaper i fremtiden. Det er et arbeid som planlegges, men som også blir til underveis i prosessen.

Hvis du har spørsmål knyttet til våre aktsomhetsvurderinger er du velkommen til å ta kontakt på [compliance@brage.no](mailto:compliance@brage.no)

Bergen, 17. juni 2026  
Styret i Brage Finans AS

Jan Erik Kjerpeseth  
(styrets leder)

Tomas Nordbø  
(styrets nestleder)

Margunn Aas Minne  
(styremedlem)

Silje Bakken  
(styremedlem)

Espen Eriksen  
(styremedlem)

Anne Elisabeth Aarestrup  
(styremedlem)

Lise Falch-Monsen  
(styremedlem)

Ingar Heimland  
(ansattrepresentant)

Trine von Erpecom  
(ansattrepresentant)

Jack Iversen  
(daglig leder)

*(elektronisk signert)*